

Panasonic®

保管用

保証書付き

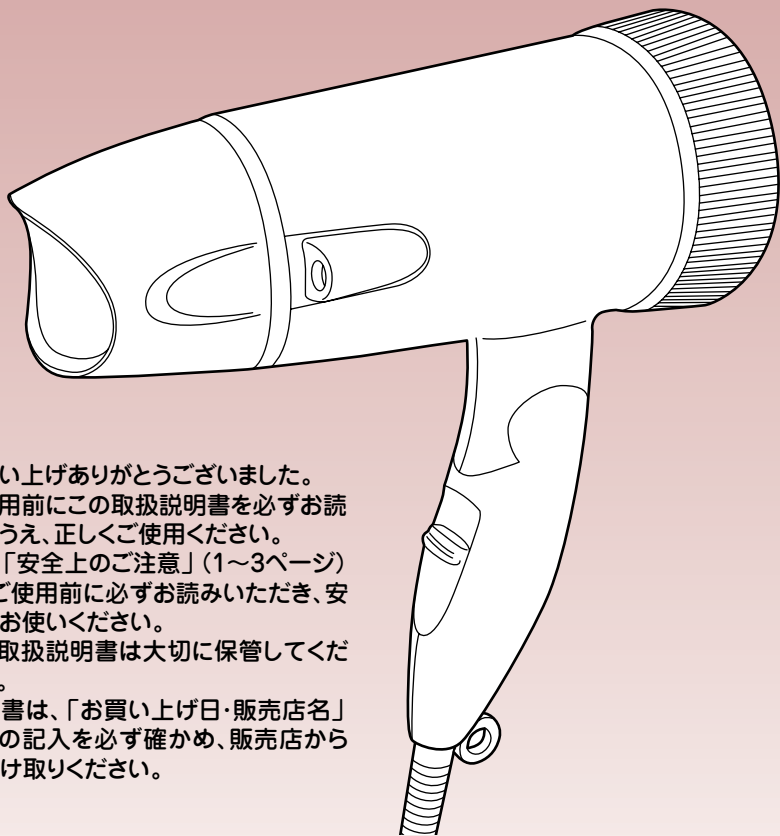
一般家庭用

マイナスイオン
シーンターボ

イオニティ

EH5305P

取扱説明書



- お買い上げありがとうございました。
- ご使用前にこの取扱説明書を必ずお読みのうえ、正しくご使用ください。
特に「安全上のご注意」(1~3ページ)は、ご使用前に必ずお読みいただき、安全にお使いください。
- この取扱説明書は大切に保管してください。
- 保証書は、「お買い上げ日・販売店名」などの記入を必ず確かめ、販売店からお受け取りください。

安全上のご注意

必ずお守りください

人への危害、財産の損害を防止するため、必ずお守りいただくことを説明しています。

■誤った使い方をしたときに生じる危害や損害の程度を区分して、説明しています。



警告

「死亡や重傷を負うおそれがある内容」です。



注意

「傷害を負うことや、財産の損害が発生するおそれがある内容」です。

■お守りいただく内容を次の図記号で説明しています。(次は図記号の例です。)



してはいけない内容です。



実行しなければならない内容です。

警告



電源プラグを抜く

- 使用後は必ずプラグをコンセントから抜く。
抜かないと火災や発火のおそれがあります。



必ず守る

- 定格15A以上のコンセントを単独で使用する。
単独で使用しないと火災や感電のおそれがあります。
- 必ず交流100Vで使用する。(日本国内専用)
守らないと火災や感電・やけどのおそれがあります。

警告

- 次のような時は使用しない。
*風が出たり出なかったりする。
*コードやプラグが傷んでいたり、熱くなったりする。
*コンセントへの差し込みがゆるい。
火災や感電・ショート・やけどのおそれがあります。

- 通電したまま放置しない。
火災のおそれがあります。

- コードを傷つけたり、破損したり、加工したり、無理に曲げたり、引っ張ったり、ねじったりしない。
また、重いものをのせたり、はさみこんだりしない。
火災や感電・ショート・やけどのおそれがあります。



禁止

- 吸込口や吹出口・マイナスイオン吹出口をふさいだり、ヘアピンなどの異物を入れない。
火災や感電・やけどのおそれがあります。

- 引火性のもの(ベンジン、シンナー、スプレー等)の近くで使用しない。
爆発や火災のおそれがあります。

- 子供の手の届かない所に保管し、使わせない。
やけどや感電・けがのおそれがあります。

- 浴室内や湿気の多い所に保管しない。
絶縁劣化により感電や火災のおそれがあります。

- 水のかかりやすい所(洗面台の上など)に置かない。
絶縁劣化により感電や火災のおそれがあります。

警告



分解禁止

- 絶対に改造・分解・修理しない。
発火や異常動作によるけがのおそれがあります。



水ぬれ禁止

- 水につけたりしない。
感電やショート・火災のおそれがあります。



ぬれ手禁止

- ぬれた手で使用しない。
感電やショートのおそれがあります。

注意



禁止

- 収納時にコードを本体に巻きつけない。
コードに負荷がかかり断線し、感電やショートのおそれがあります。
- 温風の吹出口に直接手をふれない。
やけどのおそれがあります。
- 吸込口が破損したまま使用しない。
やけどのおそれがあります。
- 人の毛髪の乾燥・整髪以外、ならびに乳幼児への使用はしない。
やけどや火災・故障のおそれがあります。
- 落としたり、ぶつかけたりして、損傷したら使用しない。
感電や発火のおそれがあります。



必ず守る

- コンセントから抜く時は、プラグを持って抜く。
守らないと火災や感電・やけどのおそれがあります。
- ノズルの高温に注意する。
守らないとやけどのおそれがあります。
- 使用中、ドライヤーの向きに注意し、
吸込口から毛髪を10cm以上はなす。
守らないと髪が吸い込まれ本体内部に絡み、
取れなくなるおそれがあります。



もくじ

安全上のご注意 1

各部のなまえ 5

使いかた 6

- 風を選ぶ 6
- ブロー（乾燥） 7
- セット 8

マイナスイオンとは 9

- マイナスイオンとは 9
- マイナスイオンのはたらき 9
- わたしにも効果はあるの? 9

使い終わったら 9

- 使い終わったら 9~10
- お手入れのしかた 10

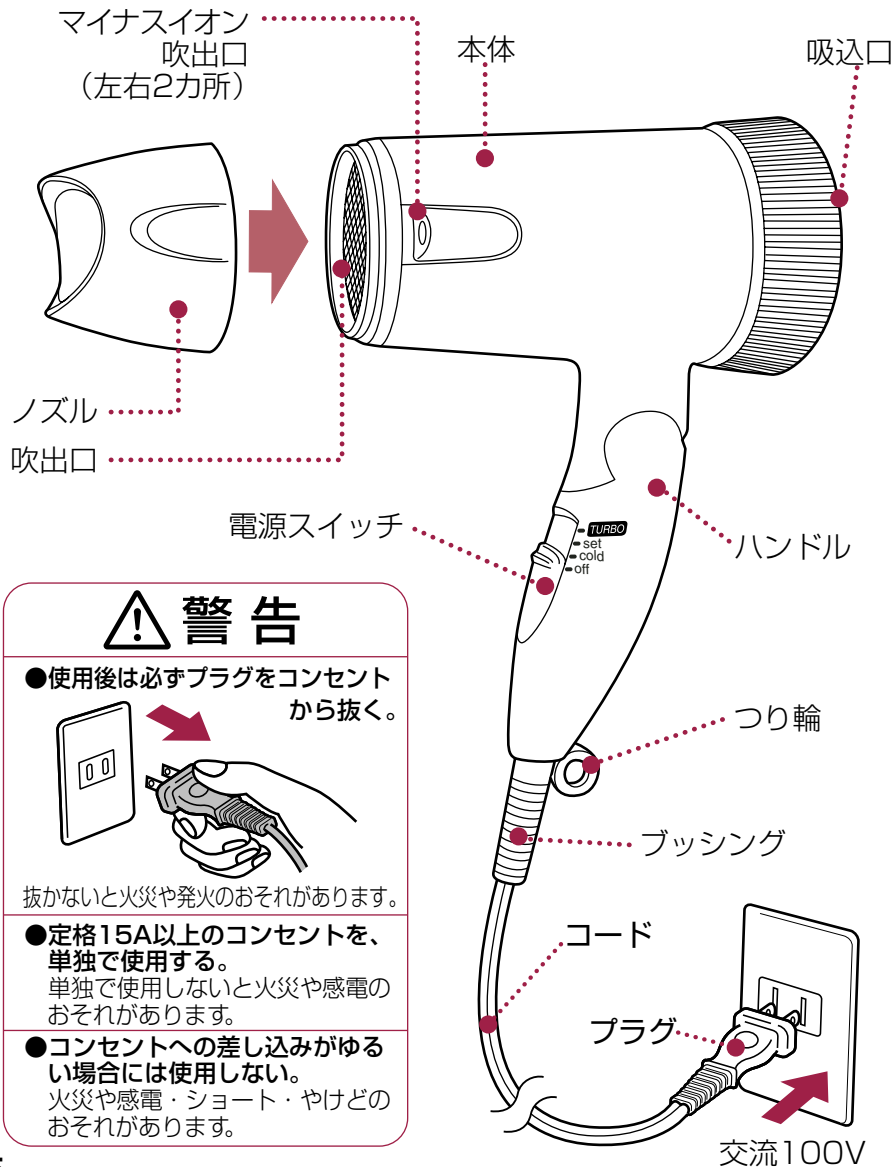
お知らせ 11

- こんな異常を感じたら 11~12
- 定格・仕様 12

保証とアフターサービス 13

- 保証とアフターサービス 13
- パナソニック電工お客様相談窓口のご案内 13

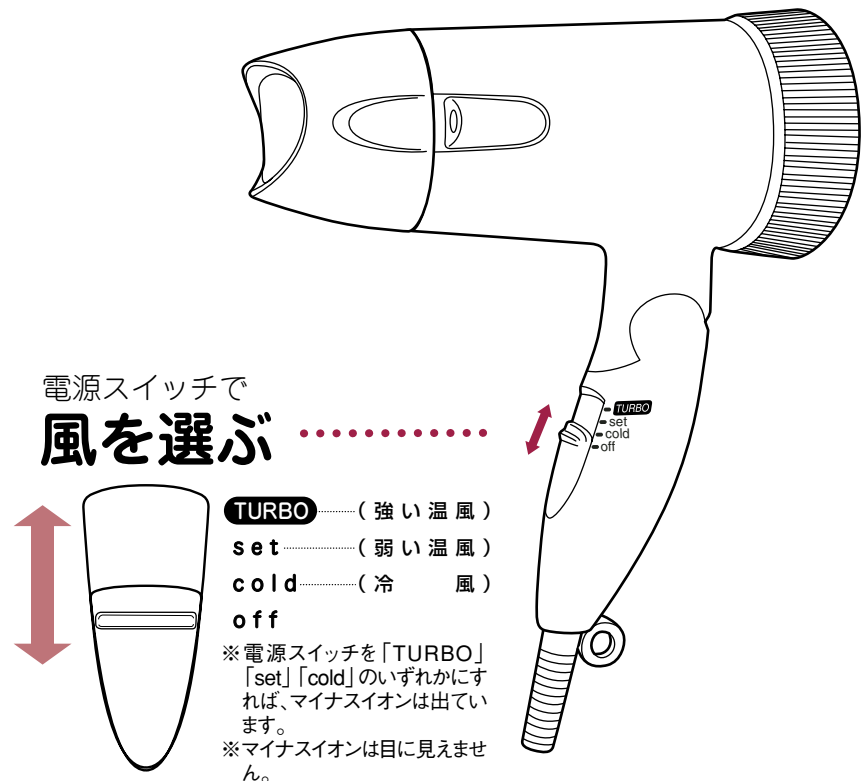
各部のなまえ




警告


- 使用後は必ずプラグをコンセントから抜く。
抜かないと火災や発火のおそれがあります。
- 定格15A以上のコンセントを、単独で使用する。
単独で使わないと火災や感電のおそれがあります。
- コンセントへの差し込みがゆるい場合には使用しない。
火災や感電・ショート・やけどのおそれがあります。

風を選ぶ



注意

ハンドルを伸ばす場合
 ● ご使用时、又はハンドルを伸ばす場合には、部に指がふれないようにハンドルを持つ。

ハンドルを折りたたむ場合
 ● ハンドルを折りたたむ場合には、部に指がふれないように折りたたむ。

守らないと指をけがするおそれがあります。

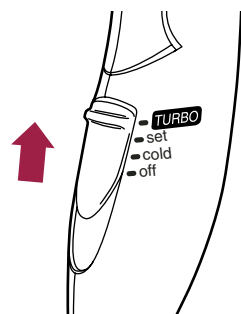
ブロー（乾燥）

1 タオルなどで おおまかに水分を取る。

- 髪から水滴が落ちない程度まで。

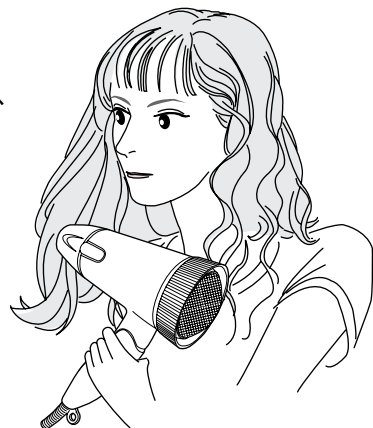


2 電源スイッチを 「TURBO」にする。



3 髪全体に 温風を当てる。

- ノズルを付けると、絞った風が出るので、毛の根元から乾燥できます。
- 髪をほぐすようにすると効果的です。
- 毛先のもつれはほぐしておく。（枝毛、切毛の予防）
- 乾燥しすぎに注意。乾燥しすぎた場合、マイナスイオンの効果が現れにくい場合があります。



セット

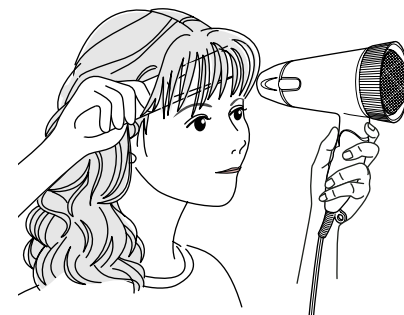
1 水などで 髪を湿らせる。

- 髪にもみこむようにつける。
- 髪の内側にもいきわたらせる。
- カール付けをしたい時はセットローションなどをつける。



2 電源スイッチを 「set」にし、くせづけ 部分に温風を当てる。

- そのまま「cold」に切り替えるとよりセットが長持ちします。

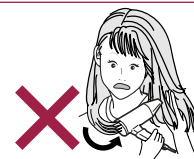


⚠ 警告

- 吸込口や吹出口・マイナスイオン吹出口をふさいだり、ヘアピンなどの異物を入れない。火災や感電・やけどのおそれがあります。

⚠ 注意

- ノズルの高温に注意する。守らないとやけどのおそれがあります。
- 使用中、ドライヤーの向きに注意し、吸込口から毛髪を10cm以上はなす。守らないと髪が吸い込まれ本体内部に絡み、取れなくなるおそれがあります。



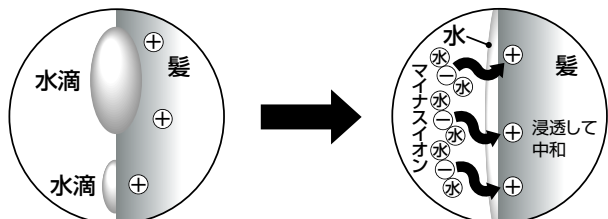
マイナスイオンとは

(マイナスイオンの発生方式:高圧放電式)

マイナスの電気を帯びた酸素と空気中の水分が結合したものがマイナスイオンです。直径はスチームの約1/1000で目に見えません。

マイナスイオンのはたらき

一般に髪はプラスに帯電しやすい性質を持っています。そこに、マイナスイオンを当てることで、髪に水分が浸透。さらに髪を表面をやさしくコートするので、髪の水分率をキープ。静電気も中和して、髪のまとまりをいっそう良くします。



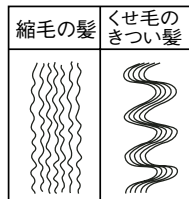
毛髪はプラスに帯電しやすい

マイナスイオンにより水分保持

わたしにも効果はあるの？

次の人にはマイナスイオンの効果が現れにくい場合があります。

- 縮毛の人
- 縮毛矯正パーマをあてて3～4ヵ月までの人
- くせ毛のきつい人
- 髪の短い人
- 髪質がサラサラでおさまりがいい人

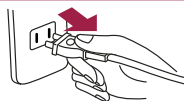


使い終わったら

警告

- 使用後は必ず電源スイッチを「off」にし、プラグをコンセントから抜く。

抜かないと火災や発火のおそれがあります。



- 子供の手の届かない所に保管し、使わせない。

やけどや感電・けがのおそれがあります。



使い終わったら(つづき)

警告

- 浴室内や湿気の多い所に保管しない。また、水のかかりやすい所に置かない。絶縁劣化により感電や火災のおそれがあります。



※ハンドルを伸ばす場合及び折りたたむ場合には、指等をはさまないように注意してください。(P6参照)
 ※本体が十分に冷えてから収納する。

お手入れのしかた

(プラグをコンセントから抜いた状態で)

お手入れする場合

- 本体の汚れは、石けん水を浸してよくしぼった布でふきとる。アルコール、シンナー、ベンジン、除光液などは使わない。故障や部品の割れ・変色などの原因になります。

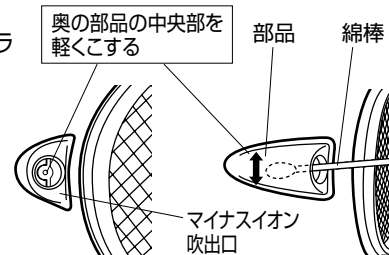


マイナスイオンの発生量を長期間維持させるために、定期的に(半年に1回程度)マイナスイオン吹出口(左右2カ所)の掃除を下記の手順にてお願いします。

お手入れ方法

※お手入れは必ずスイッチを「off」にして、プラグをコンセントから抜いて行ってください。

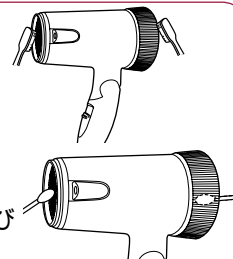
- 市販の綿棒を用いてマイナスイオン吹出口の奥にある部品の中央部を5回程度、軽くこすってください。
- ※細めの赤ちゃん用綿棒をおすすめします。一般の綿棒でも使えますが、少し差し込みにくくなります。



吹出口・吸込口のお手入れ(月1回以上)

吸込口はホコリや髪の毛などをブラシ・綿棒や掃除機などで取り除く。吹出口はプラグをコンセントに差し込み、電源スイッチをcoldにして冷風を出しながらブラシでかき出すようにして取り除く。

- ※ホコリ等が飛び散りますのでご注意ください。
- ※ホコリ等で網目がつまるとサーモスイッチが動作してたびたび冷風になり乾燥・セツ性能が低下します。(P11・12参照)



マイナスイオンとは

使い終わったら

こんな異常を感じたら

症状	考えられる原因
●温風で運転中、たびたび冷風になったり、時々火花が見える。 <small>(サーモスイッチが動作しています。) ※(火花自体には危険はありません。)</small>	▶ 吸込口・吹出口にホコリが付着している。
●温風が異常に熱い。	▶ 吸込口を毛髪や手などでふさいでいる。
●プラグが異常に熱い。	▶ コンセントの差し込みがゆるい。
●マイナスイオン吹出口の中で火花が発生する。	▶ 電極の汚れによる異常放電です。
●マイナスイオン吹出口の中で音がする(パチパチ音)。	
●ブッシングやコードの一部が異常に熱い。	▶ コードが断線しかけている。
●使用中本体を動かすと、風が出たり出なかったりする。	▶ コードが断線している。
●風が出ない。	
●風が出なくなり内部が真っ赤になる。 <small>※(温度ヒューズ動作時に煙が出る)場合があります。</small>	
●使用時に異常な音や振動がある。	
●本体やハンドルが異常に熱い。	
●本体やハンドルが部分的に変形している。	
●こげくさい臭いがする。	
●特有の臭いがする。	▶ 微量のオゾンが発生しているため人体に害はありません。

処置
▶ 電源スイッチを「off」にし、付着しているホコリを取り除く。【P.10参照】
▶ 吸込口をふさがないようにする。
▶ ゆるくないコンセントを使用する。
▶ マイナスイオン吹出口の掃除をする。【P.10参照】

処置後なお異常がある


ただちに使用を中止

●お願い●
この様な場合、事故防止のため必ず販売店に点検修理を依頼してください。

⚠警告
●絶対に改造・分解・修理しない。
発火や異常動作によるけがのおそれがあります。

★長年ご使用のヘアードライヤーの点検をぜひ！

愛情点検



このようなことはありますか？

- 風が異常に熱い。
- 時々止まったり、コードやプラグが異常に熱い。
- 本体が変形していたり、こげくさい臭いがする。

お願い

故障や事故防止のため、スイッチを切り、プラグを抜いて、必ず販売店にご相談ください。

定格・仕様

電源	AC100V 50/60Hz	温風温度	105℃ (TURBO・室温30℃の時)
消費電力	1200W (TURBO時)	コードの長さ	1.7m
風量	1.1m³/min (TURBO時)	質量(重量)	450g(ノズル付)

※…サーモスイッチ、温度ヒューズは保護装置です。

保証とアフターサービス

(よくお読みください)

修理・お取り扱い・お手入れ

などのご相談は…
まず、お買い上げの販売店へ
お申し付けください

転居や贈答品などで困りの場合は…

- 修理は、サービズ会社・販売会社の「修理ご相談センター」へ!
- 使いかた・お買い物などのお問い合わせは、「お客様ご相談センター」へ!

■保証書(裏表紙をご覧ください)

お買い上げ日・販売店名などの記入を必ず確かめ、お買い上げの販売店からお受け取りください。よくお読みのと、保存してください。

保証期間:お買い上げ日から本体1年間

■補修用性能部品の保有期間 **5年**

当社は、このマイナスイオン シーンターボ イオニティの補修用性能部品の製造打ち切り後5年保有しています。
注)補修用性能部品とは、その製品の機能を維持するために必要な部品です。

修理を依頼されるとき

11~12ページの「こんな異常を感じたら」の表に従ってご確認のあと、直らないときは、まずプラグを抜いてお買い上げの販売店へご連絡ください。

●保証期間中は

保証書の規定に従って、お買い上げの販売店が修理をさせていただきますので、恐れ入りますが、製品に保証書を添えてご持参ください。

●保証期間を過ぎているときは

修理すれば使用できる製品については、ご要望により修理させていただきます。下記修理料金の仕組みをご参照のうえ、ご相談ください。

●修理料金の仕組み

修理料金は、技術料・部品代・出張料などで構成されています。

技術料 は、診断・故障箇所の修理および部品交換・調整・修理完了時の点検などの作業にかかる費用です。

部品代 は、修理に使用した部品および補助材料代です。

出張料 は、製品のある場所へ技術者を派遣する場合の費用です。

ご連絡いただきたい内容

製品名	マイナスイオンシーンターボイオニティ	お買い上げ日	年 月 日
品番	EH 5305P	故障の状況	できるだけ具体的に

パナソニック電気 お客様ご相談窓口のご案内

修理・お手入れ・お取扱い・工事などのご相談は、まずお買い求めの販売店・工書店へお申し付けください。

・転居や贈答品などで困りの場合は、商品名・品番をご確認の上、下記窓口へ

修理・部品などのご相談は

修理ご相談センター

ナビダイヤル **0570-081-365** ハイ 365日 (全国共通番号)
全国どこからでも市内通話料金でご利用いただけます。
365日/受付9時~20時

ただし、携帯電話・PHS等は下記の電話番号へおかけください。
大阪 ☎06-6906-1090 〒571-8686 大阪府門真市門真1048
パナソニック電気テクノサービス(株)
札幌 ☎011-261-6401 ☎ 名通 ☎052-551-7900
東京 ☎03-5392-7190 ☎ 福岡 ☎092-622-0531

ご注意 ・☎印は大阪へ自動転送になり、拠点から大阪までの転送通信料は弊社負担です。

・所在地、電話番号、受付時間などが変更になることがあります。

使いかた・お買い物などのご相談

パナソニック お客様ご相談センター

365日/受付9時~20時
電話 **0120-878-365** フリーダイヤル ☎
■携帯電話・PHSでのご利用は… **06-6907-1187**

FAX **0120-878-236** フリーダイヤル ☎

Help desk for foreign residents in Japan
Tokyo (03)3256-5444 Osaka (06)6645-8787
Open : 9:00-17:30(closed on Saturdays/Sundays/national holidays)

0810

ご相談窓口における個人情報の取り扱い

パナソニック電気株式会社およびその関係会社は、お客様の個人情報やご相談内容を、ご相談への対応や修理、その確認などのために利用し、その記録を残すことがあります。また、折り返し電話させていただくときのため、ナンバー・ディスプレイを採用しています。なお、個人情報を適切に管理し、修理業務等を委託する場合や正当な理由がある場合を除き、第三者に提供しません。お問い合わせは、ご相談された窓口にご連絡ください。

パナソニック株式会社

製造元 パナソニック電気株式会社 ビューティ・ライフ事業部

〒522-8520 滋賀県彦根市岡町33番地

T-No.2
Printed in Thailand

〈無料修理規定〉

- 取扱説明書、本体貼付ラベル等の注意書に従った使用状態で保証期間内に故障した場合には、無料修理をさせていただきます。
(イ) 無料修理をご依頼になる場合には、商品に本書を添えていただきお買い上げの販売店にお申し付けください。
(ロ) お買い上げの販売店に無料修理をご依頼にならない場合には、お客様ご相談窓口にご相談ください。
- ご転居の場合の修理ご依頼先等は、お買い上げの販売店またはお客様ご相談窓口にご相談ください。
- ご贈答品等で本保証書に記入の販売店で無料修理をお受けにならない場合には、お客様ご相談窓口にご相談ください。
- 保証期間内でも次の場合には原則として有料にさせていただきます。
(イ) 使用上の誤り及び不当な修理や改造による故障及び損傷
(ロ) お買い上げ後の取付場所の移設、輸送、落下等による故障及び損傷
(ハ) 火災、地震、水害、落雷、その他天災地変及び公害、塩害、ガス害(硫化ガスなど)、異常電圧、指定外の使用電源(電圧、周波数)等による故障及び損傷
(ニ) 車両、船舶等に搭載された場合に生ずる故障及び損傷
(ホ) 一般家庭用以外(例えば業務用等)に使用された場合の故障及び損傷
(ヘ) 本書のご提示がない場合
(ト) 本書にお買い上げ年月日、お客様名、販売店名の記入のない場合、あるいは字句を書き替えられた場合
(チ) 持込修理の対象商品を直接修理窓口へ送付した場合の送料等はお客様の負担となります。また、出張修理等を行った場合には、出張料はお客様の負担となります。
- 本書は日本国内においてのみ有効です。
- 本書は再発行いたしませんので大切に保管してください。
- お客様ご相談窓口は、取扱説明書をご参照ください。

修理メモ

※お客様にご記入いただいた個人情報(保証書控)は、保証期間内の無料修理対応及びその後の安全点検活動のために利用させていただく場合がございますのでご了承ください。

※この保証書は、本書に明示した期間、条件のもとにおいて無料修理をお約束するものです。従ってこの保証書によって、保証書を発行している者(保証責任者)、及びそれ以外の事業者に対するお客様の法律上の権利を制限するものではありませんので、保証期間経過後の修理についてご不明の場合は、お買い上げの販売店またはお客様ご相談窓口にお問い合わせください。

※保証期間経過後の修理や補修用性能部品の保有期間については、取扱説明書をご覧ください。

※ This warranty is valid only in Japan.

キ
リ
ト
リ
線

Panasonic

持込修理

マイナスイオンシーターボイオニティ保証書

本書はお買い上げの日から下記期間中故障が発生した場合には、本書裏面記載内容で無料修理を行うことをお約束するものです。ご記入いただきました個人情報の利用目的は本票裏面に記載しております。お客様の個人情報に関するお問い合わせは、お買い上げの販売店にご連絡ください。詳細は裏面をご参照ください。

品番	EH5305P		
保証期間	お買い上げ日から 本体 1年間		
※ お買い上げ日	年 月 日		
※ お客様	ご住所 _____ お名前 _____ 様 電話 () —		
※ 販売店	住所・氏名 _____ 電話 () —		

パナソニック株式会社
製造元 パナソニック電工株式会社 ビューティ・ライフ事業部
〒522-8520 滋賀県彦根市岡町33番地 TEL 0749(26)7890

ご販売店様へ ※印欄は必ず記入してお渡してください。

T-No.2